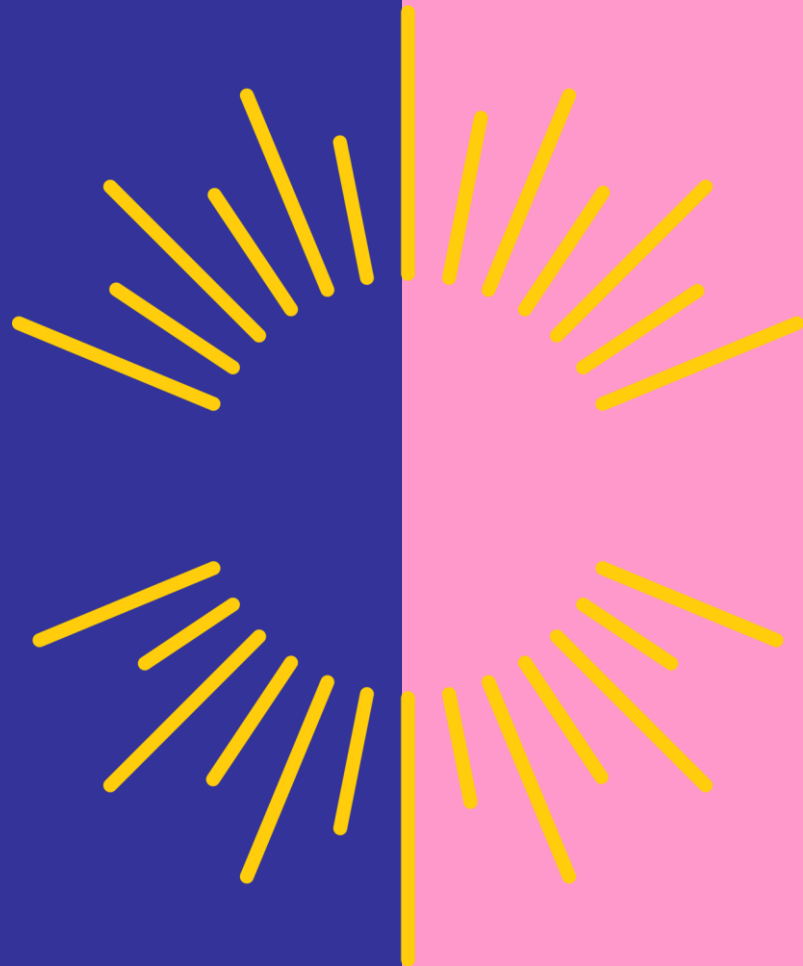


# Lapin hyvinvointialueen alueellinen neuvolasuunnitelma

2026–2029



lapha.fi

Lapin hyvinvointialue  
Lapin busesveadjinguovlu  
Lapin pyereestváijeemkuávu  
Lapin pue rrváájjamvu'vdd

# Sisältö

## 1. Mikä on neuvolasuunnitelma?

1.2. Suunnitelman valmistelu

## 2. Neuvolapalveluiden vastuut

## 3. Neuvolapalveluiden arvot, strategiset painopisteet ja tavoitteet

## 4. Neuvolapalveluiden toimintakäytänteet

4.1. Neuvolapalveluiden periaatteet

4.2. Neuvolapalveluiden mitoitukset

4.3. Neuvolapalveluiden tehtävät

4.4. Muut neuvolan tehtävät

4.5. Neuvolan menettelytavat

## 5. Neuvolasuunnitelman painopisteet ja tavoitteet

5.1. Lasten ja perheiden hyvinvoinnin tukeminen

5.2. Lasten ja perheiden terveyden ja hyvinvoinnin yhtenäisten toimintamallien edistäminen

5.3. Lasten ja perheiden hyvinvoinnin yhteistyörakenteiden kehittäminen

5.4. Neuvolasuunnitelman seuranta ja arviointi

Lähteet

Neuvolasuunnitelman työryhmä



lapha.fi

Lapin hyvinvointialue  
Lapin buresveadjuinguovlu  
Laapi pyereestváijeemkuávlu  
Lapin pu'errvääjjamvu'vdd

# 1. Mikä on alueellinen neuvolasuunnitelma?



Terveydenhoitolaki 15 § velvoittaa hyvinvointialueita laatimaan neuvolasuunnitelman.

Suunnitelman tarkoituksena on varmistaa, että lasta odottavien, lasten ja perheiden terveysneuvonta ja terveystarkastukset ovat suunnitelmallisia, tasoltaan yhtenäisiä sekä yksilöiden ja väestön tarpeet huomioon ottavia.

Neuvolatyön toimintasuunnitelma yhtenäistää ja helpottaa sekä työntekijöiden työtä että moniammatillista yhteistyötä.

Toimintasuunnitelma terveystarkastusten ja -neuvonnan sisällöstä turvaa palvelujen laatutason ja yhdenvertaisuuden.

Terveystarkastuksissa esille tulleet terveyttä ja hyvinvointia kuvaavat tiedot on otettava huomioon neuvolapalveluita suunniteltaessa, toteutettaessa ja arvioitaessa.

# Erillissuunnitelmien linkittyminen toisiinsa

Neuvolasuunnitelmassa (Terveystieteiden lain 15 §) kuvataan lasten ja nuorten hyvinvointisuunnitelman alasuunnitelmana.

Suunnitelmat hyväksytään hyvinvointialueen aluevaltuustossa ja tarkistetaan vähintään kerran neljässä vuodessa.



## 1.2 Suunnitelman valmistelu

- Neuvolasuunnitelman laadintaan on osallistettu suunterveydenhuollon ja saamenkielisten palveluiden edustajia.
- Naistentautien, äitiyspoliklinikan sekä synnytysvastaanoton ja lastentautienpoliklinikan kanssa tehdään säännöllisesti yhteistyötä, joka on huomioitu suunnitelman laadinnassa.
- Kuntien varhaiskasvatuksen ja järjestöjen kanssa tehdään säännöllisesti yhteistyötä, joka on huomioitu suunnitelman laadinnassa.



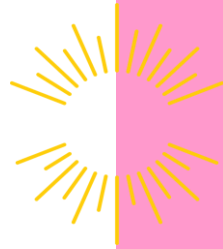


## 2. Neuvolapalveluiden vastuut

Neuvolapalveluista vastaa lasten, nuorten, perheiden ja vammaisten toimialue. Neuvolapalvelut järjestetään pääasiassa omana toimintana. Osassa kuntia terveyspalvelut, mukaan lukien neuvolapalvelut, on ulkoistettu. Palveluntuottajina toimivat Coronaria, Terveystalo ja Mehiläinen.

Tarkoituksenmukainen ja riittävä henkilöstömitoitus mahdollistaa valtioneuvoston asetuksen (338/2011) mukaisten ehkäisevien palvelujen tarjoamisen. Henkilöstömitoituksessa on huomioitava, että palvelutarpeisiin vastataan yksilöllisesti ja toisaalta, että asiakasmäärät ovat osaamisen varmistamisen kannalta riittävät.

Neuvolapalveluiden kehittämistyössä ovat ammatillisina asiantuntijoina alueelliset terveyden edistämisen koordinaattorit.



### 3. Neuvolapalveluiden arvot, strategiset painopisteet ja tavoitteet

Lapin hyvinvointialueen aluevaltuusto on hyväksynyt toimintaa ohjaavat arvot ja strategiset painopisteet sekä toiminnan tavoitteet. Terveystieteiden lain 15 § mukaan neuvolassa toimintaa ohjaavat yksilö- ja perhekeskeisyys sekä vahva yhteisöllinen ja moniammatillinen työote.

Neuvolapalveluissa keskeistä on yhteistyökäytänteiden ja palveluketjujen toimivuus sekä yhteinen toimintakulttuuri. Vahvuutena on eri vastuualueiden asiantuntijuus sekä vahva integraatio ja palveluiden yhteensovittaminen eri toimijoiden kesken. Saamenkielisen väestön kielelliset ja kulttuuriset oikeudet toteutuvat hyvinvointialueen toiminnassa.

## Toimintaa ohjaavat arvot ja strategiset painopisteet:

- Yhdenvertaisuus
- Vastuullisuus
- Luotettavuus
- Inhimillisyys
- Asiakaskokemus
- Henkilöstökokemus
- Vaikuttavuus
- Talouden tasapaino
- Hyvä johtaminen

## Toiminnan tavoitteet:

- Edistää lasten, nuorten ja perheiden terveyttä ja hyvinvointia.
- Tukea lasten ja nuorten myönteistä kasvua, kehitystä sekä mielen hyvinvointia.
- Turvata lasten ja nuorten oikeus yhteisöllisyyteen, osallisuuteen ja tasavertaisuuteen.
- Kansansairauksien ja tartuntatautien ennaltaehkäisy sekä mahdollisimman varhainen hyvä hoito

## 4. Neuvolapalveluiden toimintakäytännöt



# 4.1 Neuvolapalveluiden periaatteet

- Terveydenhoitolain 15 § mukaan äitiys- ja lastenneuvolapalvelut ovat perusterveydenhuollon lakisääteistä ehkäisevää ja terveyttä edistävää toimintaa. Neuvolapalvelut ovat osa perhekeskusverkostoa.
- Neuvolapalveluiden kohderyhmänä ovat seksuaali- ja lisääntymisterveysneuvontaa mukaan lukien hedelmällisyystietoisuutta tarvitsevat asiakkaat, raskaana olevat ja alle kouluikäiset lapset sekä heidän perheensä.
- Asiakkaan tarpeet arvioidaan yksilöllisesti huomioiden kielelliset ja kulttuurin mukaiset tekijät. Neuvolapalveluiden ja toimintojen välinen moniammatillinen yhteistyö perhekeskustoimintamallin mukaisesti mahdollistaa asiakkaalle laajan palveluverkoston.



## 4.2. Neuvolapalveluiden mitoitukset

Terveyden- ja hyvinvoinninlaitoksen (THL) laatimat henkilöstömitoitussuositukset äitiys- ja lastenneuvolaan

Nimike	Suositusmitoitus 2023
Lastenneuvolan terveydenhoitaja	320 asiakaslasta
Lastenneuvolan lääkäri	2270 asiakaslasta
Äitiysneuvolan terveydenhoitaja	76 raskaana olevaa naista/perhettä
Äitiysneuvolan lääkäri	600 asiakasta
Yhdistetyn äitiys- ja lastenneuvolan terveydenhoitaja	38 raskaana olevaa naista/perhettä ja 160 asiakaslasta

Hyvinvointialueen kuntien kesken on isoja eroavaisuuksia lasten syntyvyydessä. Koko alueella on 0–6 vuotiaita lapsia on 8256 (vuosina 2019–2024 syntyneet). Tästä johtuen henkilöstömitoitussuosituksen toteutumisessa on eroja terveydenhoitajaresurssin osalta.

Neuvoloissa toteutetaan yhdistettyä äitiys- ja lastenneuvolatoimintaa. Hyvinvointialueella on isoakin vaihtelua, yksi terveydenhoitaja hoitaa noin 20–35 synnyttäjää ja noin 150–200 lasta vuodessa. Väestömäärältään pienissä kunnissa neuvolatyötä tekevät ammattilaiset hoitavat myös koko alueen muita ikäryhmiä.

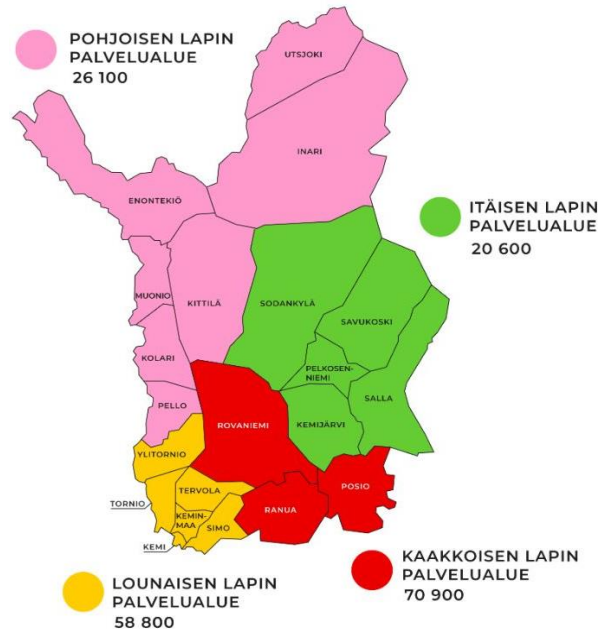
# Hyvinvointialueen neuvoloiden ja terveydenhoitajien määrät palvelualueittain (tämä dia päivittyty vuoden 2026 alussa)

Lapin hyvinvointialue jakaantuu neljään palvelualueeseen.

Jokaisella palvelualueella toteutetaan universaalit neuvolapalvelut maksuttomina lähipalveluina.

Neuvoloita 12  
Terveydenhoitajia 13, joista  
10 tehtävänkuvaaan sisältyy  
muutakin työtä.

Neuvoloita 10  
Terveydenhoitajia 16, joista  
6 tehtävänkuvaaan sisältyy  
muutakin työtä.

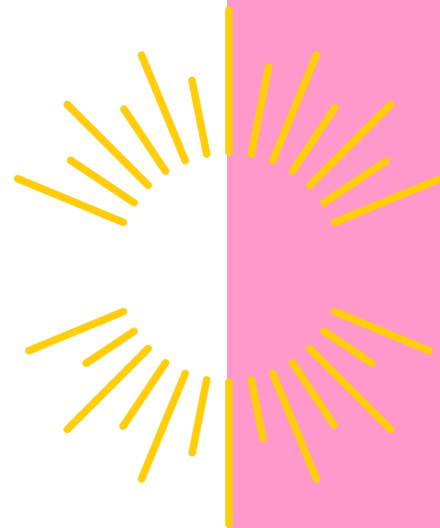


Neuvoloita 5  
Terveydenhoitajia 7, joista  
3 tehtävänkuvaaan sisältyy  
muutakin työtä

Neuvoloita 9  
Terveydenhoitajia 24, joista  
2 tehtävänkuvaaan sisältyy  
muutakin työtä.

## 4.3 Neuvolapalveluiden tehtävät

Neuvolan toimintaa ohjaa kansallisesti THL:n Neuko-tietokanta. Lisäksi toimintaa ohjaavat paikallisesti sovitut ohjeet sekä erikoissairaanhoidon kanssa yhteistyössä toteutettavat hoitopolut.



## Äitiysneuvolan tehtävät

- Turvaa raskaana olevan naisen ja sikiön terveyttä ja hyvinvointia, edistää tulevien vanhempien ja koko perheen terveyttä ja hyvinvointia sekä tulevan lapsen kehitysympäristön terveellisyyttä ja turvallisuutta.
- Terveystarkastusten sisältö koostuu perheen hyvinvointiin ja raskauteen liittyvistä toimenpiteistä sekä tutkimuksista ja seulonnoista. Raskausaikana on 9-11 käyntiä terveydenhoitajalla ja kaksi käyntiä neuvolalääkärillä.
- Laaja terveystarkastus tehdään ensimmäisellä raskauskolmanneksella. Tarkastukseen sisältyy vanhempien ja koko perheen terveyden ja hyvinvoinnin arvio.
- Ensimmäistä lasta odottavan perheen laajaan terveystarkastukseen sisältyy myös suun terveydentilan selvittäminen suun terveydenhuollon ammattilaisen toimesta.
- Terveystarkastaja tekee kotikäynnin kanssa tarvittaessa jo raskauden aikana. Kaikkiin perheisiin tehdään kotikäynti synnytyksen jälkeen.
- Perhevalmennus ensimmäistä lasta odottaville perheille toteutuu osassa kuntia ryhmävalmennuksena ja osassa yksilökäynteinä.
- Perhevalmennuksen Tietopankki-materiaali käytettävissä kaikille hyvinvointialueen verkkosivuilla.

Lähde: Terveystarkastuslaki 1326/2010, Valtioneuvoston asetus neuvolatoiminnasta, koulu- ja opiskeluterveydenhuollosta, sekä lasten ja nuorten ehkäisevästä suun terveydenhuollosta 338/2011, THL/Neuko-tietokanta

## Lastenneuvolan tehtävät

Lastenneuvolan tehtävänä on seurata ja edistää lapsen fyysistä, psyykkistä ja sosiaalista kehitystä, sekä koko perheen terveyttä ja hyvinvointia. Tehtävää toteutetaan seuraavilla toimenpiteillä.

- Kavennetaan perheiden välisiä terveyseroja ja edistetään yhdenvertaisuutta.
- Lihavuuden yleisyys (%) Lapin hyvinvointialueen 2-16 vuotiaista lapsista ja nuorista oli 7,7% vuonna 2023.
- Pyritään havaitsemaan lapsiperheiden erityisen tuen tarpeet mahdollisimman varhain ja järjestämään tarkoituksenmukainen tuki ja apu.
- Annetaan lapselle kansalliseen rokotusohjelmaan kuuluvat rokotukset.
- Lapin hyvinvointialueella lasten tuhkarokko-, vihurirokko-, sikotauti ( MPR) -rokotuskattavuus skaalatun HYTE-kerroin indikaattorin mukaan oli 86 % vuonna 2024.
- Järjestetään alle kouluikäisille vähintään 15 määräaikaistarkastusta, joista viisi toteutetaan lääkärin ja terveydenhoitajan kanssa yhteistyössä. Näistä laajoja terveystarkastuksia ovat 4 ja 18 kuukauden ikäisenä sekä 4 vuotiaana tehtävät tarkastukset.
- Varhaiskasvatuksesta pyydetään huoltajan luvalla lapsen kokonaiskehityksen arvio 18 kuukauden ja 4 vuotiaan laajan terveystarkastusten yhteydessä.
- 4 vuotiaan laajasta terveystarkastuksesta menee palaute neuvolasta varhaiskasvatukseen.

Lähde: Terveystarkastuslaki 1326/2010, Valtioneuvoston asetus neuvolatoiminnasta, koulu- ja opiskeluterveydenhuollosta, sekä lasten ja nuorten ehkäisevästä suun terveydenhuollosta 338/2011, THL/ Neuko-tietokanta

## Seksuaali- ja lisääntymisterveyspalveluiden tehtävät

### Tavoitteena

- Edistää yksilön ja kumppanin terveyttä tarjoamalla tukea ja neuvontaa terveyteen, parisuhteeseen, seksuaalisuuteen ja sukupuolen monimuotoisuuteen liittyvissä asioissa.
- Selvittää terveystarkastuksissa asiakkaan terveydentila.

### Palveluihin kuuluvat

- Lisääntymisterveys- ja hedelmällisyysneuvonta
- Seksitautien ehkäisy ja hoito.
- Raskauden ehkäisy, alle 25-vuotiaille maksuton ehkäisy.
- Raskauden keskeytyksen ensikäynti, ohjaus, tutkimukset ja jälkitarkastus.
- Kohdunkaulan syövän seulonnat

Lähde: Terveystieteiden tutkimuskeskus, Valtioneuvoston asetus neuvolatoiminnasta, koulu- ja opiskeluterveydenhuollosta, sekä lasten ja nuorten ehkäisevästä suun terveydenhuollosta 338/2011

## Suun terveydenhuollon tehtävät

- Ensimmäistä lasta odottavan perheen suun terveydentilan ja hoidon tarpeen arvioi suunterveydenhuollon ammattihenkilö haastattelulla ja tarvittaessa muilla menetelmillä. Haastattelu voidaan toteuttaa myös etänä järjestelmien niin salliessa.
- Lasten suun määräaikaistarkastuksia järjestetään neuvola-asetuksen mukaisesti 1-2 vuoden iässä, 3-4 vuoden iässä ja 5-6 vuoden iässä sekä yksilölliseen tarpeeseen perustuvina terveystarkastuksina.
- Suun terveydenhuolto on maksutonta alle 18-vuotiaille.
- Lasten suun terveystarkastukset tekee suun terveydenhuollossa hammashoitaja tai suuhygienisti.
- Terveydenhoitaja tekee lastenneuvolassa arvion lapsen suun terveydentilasta 12 kk iässä.
- Tarkastuksissa selvitetään suun terveydentila, sen kehitys ja hoidon tarve sekä tehdään yksilöllinen terveystarkastus.
- Tehostettu, ehkäisevä suun terveydenhuolto ja yksilöllisesti määritellyt terveystarkastukset järjestetään lapselle, jolla on erityinen riski sairastua suusairauksiin.
- Suun terveydenhuollossa selvitetään määräaikaista tai yksilöllistä tarkastuksista poisjäävien tuen tarve.

Lähde: Terveydenhuoltolaki 1326/2010, Valtioneuvoston asetus neuvolatoiminnasta, koulu- ja opiskelu-terveydenhuollosta, sekä lasten ja nuorten ehkäisevästä suun terveydenhuollosta 338/2011, THL/Neuko-tietokanta

## 4.4. Muut neuvolan tehtävät

### Monialainen yhteistyö

- Tarvittavat tukitoimet suunnitellaan yksilöllisen tarpeen ja elämäntilanteen mukaan yhteistyössä perheen ja verkoston kanssa perhekeskustoimintamallin mukaisesti.
- Eri ammattiryhmien välille määritellään henkilöstö-voimavarat, vastuut, ohjaukseen ja työnjako.
- Yhteistyö erikoissairaanhoidon kanssa on saumatonta.
- Yhteistyö sujuu järjestöjen, seurakuntien, varhaiskasvatuksen ja oppilaitosten kanssa

### Terveyden ja hyvinvoinnin edistäminen ja tukeminen

- Terveystieteiden neuvontaa tehdään yksilö-, ryhmä- ja väestötasolla.
- Perheiden terveys-tottumuksia tarkastellaan ja tuetaan asiakaslähtöisesti kulttuurihuomioiden.
- Mahdollistetaan ajantasainen, oikea-aikainen ja monikanavainen tiedottaminen terveyden ja hyvinvoinnin palveluiden edistämisestä.

### Eri tuen muodot ja erityinen tuki

- Tunnistetaan varhainen tuen tarve ja ohjataan tarvittaviin jatkotutkimuksiin sekä hoitoon.
- Tarjotaan digitaalisia Voimaperheet -ohjelmia: Ole läsnä lapsellesi ja Huomaa hyvä lapsessasi.
- Tuetaan Mielenterveys-talon Ohjattujen omahoito-ohjelmien käytössä.
- Ohjataan tarvittaessa sosiaali- ja kuntoutuksen palveluihin.
- Tehdään huolen herätessä ennakollinen tai lastensuojeluilmoitus.

### Muut toimintamuodot

- Kotikäynnit, perhevalmennukset, ryhmäneuvolat

#### **Lisäksi useissa kunnissa:**

- Kohdunkaulansyövän seulonta
- Matkailijoiden terveysneuvonta
- Aikuisväestön terveysneuvonta ja kausirokotukset

## 4.5 Neuvolan menettelytavat

### Tiedottaminen

- Neuvolan toiminnasta ja palveluista tiedotetaan vanhemmille, lapsille ja nuorille sekä yhteistyötahoille
- **Tiedotuskanavina toimivat:**
  - verkkosivut
  - sosiaalinen media
  - erilaiset infotiedotteet
  - media
  - valtakunnallisten toimijoiden (STM, THL) tiedotuskanavat.

### Osallisuuden edistäminen ja tukeminen

- Osallistetaan asiakkaat THL:n järjestämään asiakas-palautekyselyyn
- Kehitetään paikallisia asiakastyytyväisyyskyselyitä
- Lapin hyvinvointialueen viralliset kielet ovat suomen lisäksi pohjoissaame, inarinsaame ja koltansaame

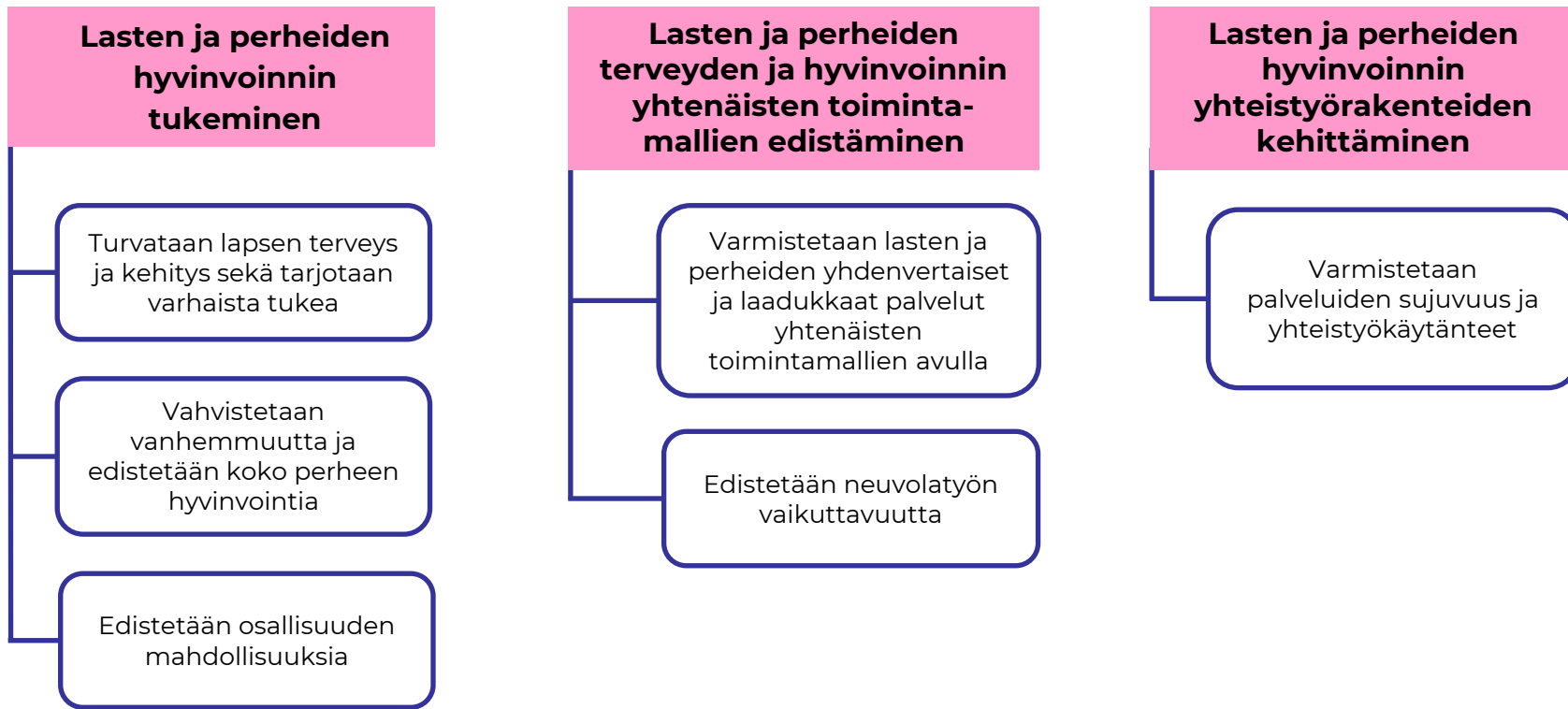
### Toiminnan yhteensovittaminen nivelvaiheessa

- Nivelvaihe lastenneuvolasta koulu-terveydenhuoltoon toteutuu sujuvasti.
- Tarvittavat tiedot lapsesta ja perheestä siirretään sujuvasti yhteisen tietojärjestelmän kautta.

### Tiedonkeruu toimintaohjelman tukena

- Tiedolla johtaminen tukee toiminnan laadukasta toteuttamista.
- Tietolähteitä voivat olla esimerkiksi
  - AvoHilmo
  - Sotkanet
  - Terveyden ja hyvinvoinnin laitos, THL
  - Sosiaali- ja terveysministeriö, STM
  - FinLapset-tutkimus-THL
- Toiminnan toteutumisesta ja tuloksisista raportoidaan osavuosi-katsauksissa sekä toimintakertomuksessa vuosittain.

# 5. Neuvolasuunnitelman painopisteet ja tavoitteet



## 5.1 Lasten ja perheiden hyvinvoinnin tukeminen 1/3 A

Tavoitteet	Toimenpiteet	Vastuutaho	Toimenpidemittari	Tulosindikaattori
Turvataan lapsen terveys ja kehitys sekä tarjotaan varhaista tukea	Määräaikaiset terveys-tarkastukset sekä tarpeen mukaiset lisäkäynnit toteutuvat kohdennetusti ja oikea-aikaisesti	Lasten, nuorten, perheiden ja vammaisten palvelut  Neuvolapalvelut	Tarkastukset toteutuvat oikea-aikaisesti 98 %:lla (kyllä/ei).	Lastenneuvolan erityisen tarpeen-mukaiset käynnit sekä yksilöllisen tarpeen mukaiset terveys-tarkastukset/1000 vastaavan ikäistä asukasta.  Lastenneuvolan 4-vuotiaiden terveys-tarkastuksista poisjäävien tuen tarpeen selvittäminen.  Lihavuuden yleisyys (%) 2-6 -vuotiailla.
			Lastenneuvolan määrä-aikaistarkastuksista pois jäävien perheiden ja lasten tuen tarve on selvitetty (kyllä/ei).	
	Laaditaan yhtenäinen palvelupolku lasten ja perheiden elintapojen puheeksi otosta ja vastuullisesta painopuheesta.	Erikoissairaanhoidon lasten poliklinikka  Neuvolapalvelut	Laadittu palvelupolku lasten ja perheiden elintapojen puheeksi ottamisesta ja vastuullisesta painopuheesta (kyllä/ei).	

## 5.1 Lasten ja perheiden hyvinvoinnin tukeminen 1/3 B

Tavoitteet	Toimenpiteet	Vastuutaho	Toimenpidemittari	Tulosindikaattori
Turvataan lapsen terveys ja kehitys sekä tarjotaan varhaista tukea	Toteutetaan kansallisen rokotusohjelman rokotukset ja kirjataan rakenteisesti potilastietojärjestelmiin.	Neuvolapalvelut	Rokotuskattavuus yli 97 % (kyllä/ei)	Tuhkarokko-, vihurirokko- ja sikotautirokotus, MPR – rokotteen 1. ja 2. annoksen kattavuus.  Vähintään yhden kurkkumätä-, jäykkäkouristus-, ja hinkuyskä-, polio- ja Hib- (DTaP –IPV-Hib)-rokotuksen saaneet lapset

## 5.1 Lasten ja perheiden hyvinvoinnin tukeminen 2/3

Tavoitteet	Toimenpiteet	Vastuutaho	Toimenpidemittari	Tulosindikaattori
Vahvistetaan vanhemmuutta ja edistetään koko perheen hyvinvointia	Ohjataan 4-vuotiaiden lasten vanhempia tai huoltajia osallistumaan Voimaperheet-vanhempainohjaus toimintamalliin.	Neuvolapalvelut	Voimaperheet-neuvolakysely vanhemmille tai huoltajille 4-vuotiaan lapsen laajan terveystarkastuksen tueksi –lomakkeiden palautuneiden määrä Lasten psykiatrian tutkimuskeskukseen Turun yliopistoon on vähintään 70 %.	Vähintään 70 % kriteerit täyttävistä vanhemmista tai huoltajista osallistuu Voimaperheet-vanhempain-ohjaukseen.
	Ohjataan raskausdiabetes- diagnoosin saaneet raskausdiabeteksen digihoitopolulle.	Neuvolapalvelut	Kaikki raskausdiabetes- diagnoosin saaneet liitetään raskaus- diabeteksen digihoito- polulle (kyllä/ei.	Elintapaneuvonnan toteutumisen tyypin 2 diabetes riskissä oleville Käypä hoito- suosituksen mukaisesti.

## 5. 1. Lasten ja perheiden hyvinvoinnin tukeminen 3/3

Tavoitteet	Toimenpiteet	Vastuutaho	Toimenpidemittari	Tulosindikaattori
Edistetään vertaistuen ja osallisuuden mahdollisuuksia	Toteutetaan vertaistuellista perhevalmennusta moniammatillisesti lähi- ja etätapaamisina yhtenäisen sisällön mukaisesti	Lasten, nuorten, perheiden ja vammaisten palvelut	Perhevalmennuskertojen määrät ja niihin osallistuneiden asiakkaiden määrät.	Vähintään 85 % vanhemmista osallistuu vertaistuelliseen ryhmätoimintaan.  Asiakaspalaute, NPS indeksi on yli 80 %.
		Neuvolapalvelut	Asiakaspalaute kysytään jokaiselta ryhmäkäynniltä. (kyllä/ei)	
	Tuetaan perheiden osallisuutta hoitosuunnitelman päätöksenteossa	Neuvolapalvelut	95 % perheistä kokee tulleen kuulluksi ja saaneensa osallistua omaa perhettä koskeviin päätöksiin (kyllä/ei).	

## 5.2 Lasten ja perheiden terveyden ja hyvinvoinnin yhtenäisten toimintamallien edistäminen 1/2

Tavoitteet	Toimenpiteet	Vastuutaho	Toimenpidemittari	Tulosindikaattori
Varmistetaan lasten ja perheiden yhdenvertaiset ja laadukkaat palvelut yhtenäisten toimintamallien avulla	Noudatetaan alueellista Naistentautien ja äitiyshuollon yhteistoimintaohjetta.	LKS:n naistentautien-klinikka  Lasten, nuorten, perheiden ja vammaisten palvelut	Kaikissa neuvoloissa noudatetaan yhteistoimintaohjetta (kyllä/ei)	Asiakaskyselyissä vähintään 90 % perheistä kokee palvelun laadun hyväksi ja tasa-laatuiseksi.
	Käytetään Äitiys- ja lastenneuvolan Neuko-tietokantoja neuvolatyössä.	Terveyden ja hyvinvoinnin laitos (THL)	Neuvoloissa toimitaan yhtenäisten toimintamallien mukaisesti (kyllä/ei)	

## 5.2. Lasten ja perheiden terveyden ja hyvinvoinnin yhtenäisten toimintamallien edistäminen 2/2

Tavoitteet	Toimenpiteet	Vastuutaho	Toimenpide-mittari	Tulosindikaattori
Edistetään neuvolatyön vaikuttavuutta	Selvitetään keskeisten neuvolatyötä koskevien indikaattoreiden kuvaamista osaksi neuvolatyön tiedolla johtamista.	Lasten, nuorten, perheiden ja vammaisten palvelut  Neuvolapalvelut	Keskeisten neuvolatyötä koskevien indikaattoreiden kuvaamista on selvitetty (kyllä/ei).	Lastenneuvolan 4-vuotiaiden terveystarkastuksista poisjäävien tuen tarpeen selvittäminen
	Vahvistetaan työntekijöiden ammatillista osaamista näyttöön perustuvista neuvolatyön menetelmistä.	Lasten, nuorten, perheiden ja vammaisten palvelut  Neuvolapalvelut	Henkilökunnalle on järjestetty näyttöön perustuvia koulutuksia. Koulutus materiaali on julkaistu Kaltiossa (kyllä/ei).	Tuhkarokko-, vihurirokko- ja sikotautirokotus, MPR-rokotteen 1. ja 2. annoksen kattavuus

## 5.3 Lasten ja perheiden hyvinvoinnin yhteistyörakenteiden kehittäminen

Tavoitteet	Toimenpiteet	Vastuutaho	Toimenpidemittari	Tulosindikaattori
Varmistetaan palveluiden sujuvuus ja yhteistyökäytänteet	Kehitetään monialaisen neuvolatyöryhmän toimintaa yhtenäisesti.	Lasten, nuorten, perheiden ja vammaisten palvelut Neuvolapalvelut	Yhteistyökäytänteet ovat vakiintuneet (kyllä/ei).	Lastenneuvolan 4-vuotiaiden terveystarkastuksista poisjäävien tuen tarpeen selvittäminen  Asiakaspalautte, NPS indeksi on yli 80 %.
	Toteutetaan neuvolatyötä koskevat kansalliset asiakaspalautekyselyt säännöllisesti yhteistyössä THL:n kanssa.	Lasten, nuorten, perheiden ja vammaisten palvelut Neuvolapalvelut	Asiakaspalautekyselyt toteutettu ja palautteet käsitelty(kyllä/ei).	
	Hyödynnetään lasten laajoissa terveystarkastuksissa varhaiskasvatuksesta saatua lapsen kokonaiskehityksen arviointilomaketta sekä annetaan palaute lasten laajoista terveystarkastuksista varhaiskasvatukseen.	Lasten, nuorten, perheiden ja vammaisten palvelut Neuvolapalvelut	Varhaiskasvatuksesta saatu lapsen kokonaiskehityksen arviointilomake sekä palaute lapsen laajasta terveystarkastuksesta varhaiskasvatukseenlomake on käytössä (kyllä/ei).	

## 5.4 Neuvolasuunnitelman seuranta ja arviointi

- Hyvinvointialueella on raportoitava asukkaiden hyvinvoinnista ja terveydestä, niihin vaikuttavista tekijöistä ja toteutetuista toimenpiteistä aluevaltuustolle vuosittain. Seuranta ja arviointi toteutetaan monitoimijaisesti.
- Neuvolasuunnitelman toimenpiteiden toteutumista ja indikaattoreiden kehittymisen seuranta toteutetaan puolivuositain. Suunnitelman seurannasta vastaa Lapin hyvinvointialueen lasten, nuorten, perheiden ja vammaisten palvelujen vastuualuejohtaja.
- Neuvolasuunnitelman seurantatiedot liitetään osaksi vuosittaista valtuustolle toimitettavaa hyvinvoinnin- ja turvallisuuden suunnitelmaa.



# Lähteet

- [1326/2010 | Lainsäädäntö | Finlex](#) (Terveydenhuoltolaki 15 §)
- [338/2011 | Lainsäädäntö | Finlex](#) (Neuvola-asetus)
- [Ennakollinen lastensuojeluilmoitus - THL](#)
- [FinLapset-tutkimus - THL](#)
- [Lastenneuvola - THL](#)
- [Lastenneuvolan ja kouluterveydenhuollon henkilöstömitoitussuositukset 2023](#)
- [Lastensuojeluilmoitus - THL](#)
- [Metadata - Sotkanet.fi, Tilasto- ja indikaattoripankki](#)
- [NEUKO-tietokanta - Duodecim](#)
- [Neuvolat - Sosiaali- ja terveysministeriö](#)
- [Perusterveydenhuollon avohoidon hoitoilmoitus \(Avohilmo\) - THL](#)
- [Pegasos potilastietojärjestelmän Exreport raportointiohjelma](#)
- [Sosiaali- ja terveydenhuollon järjestämisen arviointi - THL](#)
- [THL\\_OPA2013\\_029\\_verkko.pdf](#)
- [Voimaperheet - digitaaliset ohjelmat lasten ja perheiden hyvinvoinnin tukena | Voimaperheet](#)
- [Yhteiset asiakkaat hyvinvointialueella - lastenneuvolan ja varhaiskasvatuksen yhteistyö](#)
- [Äitiysneuvola - THL](#)



# Neuvolasuunnitelman työryhmä

Heli Heikkilä, terveyden edistämisen koordinaattori

Minna Lehtoväre, terveyden edistämisen koordinaattori

Tuula Saukkonen, sairauksien ehkäisy ja hoidon vastuualuejohtaja

